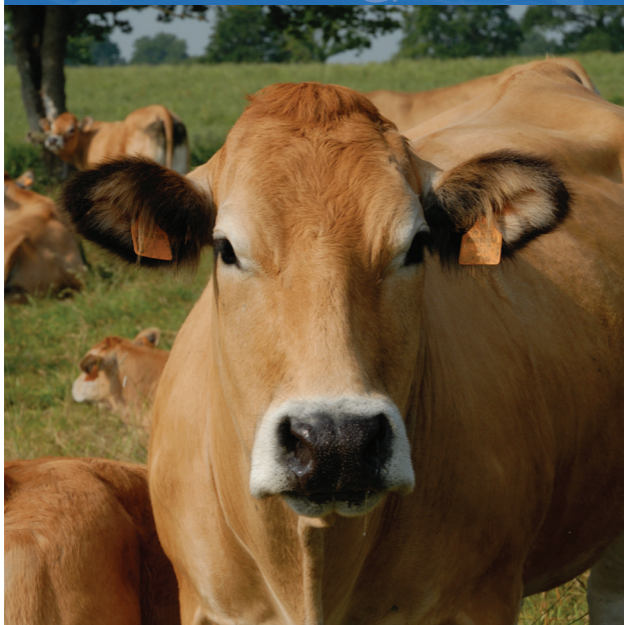


LES CHIFFRES CLÉS
DU GEB

bovins 2017

Productions lait et viande



LES STRUCTURES DE PRODUCTION EN ÉLEVAGE

ÉVOLUTION DU NOMBRE D'EXPLOITATIONS

Source : SPIE-BDNI, traitement Institut de l'Élevage

| En décembre (en milliers) | 2005** | 2015** | 2016** |
|--|--------|--------|--------|
| Détenteurs de bovins | 298 | 201 | 193 |
| - dont ayant moins de 8 UGB et moins de 5 vaches | 85 | 46 | 42 |
| Détenteurs de vaches (> 8 UGB et > 5 vaches) | 213 | 155 | 150 |
| - dont des laitières* (> 5 VL) | 106 | 69 | 67 |
| - dont des allaitantes (> 5 VA) | 112 | 89 | 87 |

* Les vaches croisées de père laitier sont désormais comptabilisées comme laitières.

** Données anciennes révisées.

ÂGE DES ÉLEVEURS EN FRANCE

Source : SSP - Enquête structure 2013

| En 2013 | Éleveurs laitiers | | Éleveurs allaitants | |
|-----------------|-------------------|--------------|---------------------|--------------|
| | % des éleveurs | % des vaches | % des éleveurs | % des vaches |
| moins de 40 ans | 21 % | 26 % | 19 % | 23 % |
| 40-49 ans | 33 % | 35 % | 31 % | 32 % |
| 50 ans et plus | 46 % | 39 % | 50 % | 45 % |

RÉPARTITION DU CHEPTEL ET DES EXPLOITATIONS DÉTENANT DES VACHES LAITIÈRES EN FONCTION DE LA TAILLE DU TROUPEAU*

Source : SPIE-BDNI, traitement Institut de l'Élevage

| En 2016 (en milliers) | Nbre d'exploitations | % du total | Effectif de VL | % du total |
|-----------------------|----------------------|------------|----------------|------------|
| 5-29 VL | 16 | 24 % | 260 | 7 % |
| 30-49 VL | 17 | 26 % | 693 | 19 % |
| 50-69 VL | 16 | 24 % | 945 | 26 % |
| 70-99 VL | 12 | 17 % | 967 | 26 % |
| 100 VL et plus | 6 | 9 % | 829 | 22 % |

* Troupeaux de plus de 8 UGB et 5 VL.

RÉPARTITION DU CHEPTEL ET DES EXPLOITATIONS DÉTENANT DES VACHES ALLAITANTES EN FONCTION DE LA TAILLE DU TROUPEAU*

Source : SPIE-BDNI, traitement Institut de l'Élevage

| En 2016 (en milliers) | Nbre d'exploitations | % du total | Effectif de VA | % du total |
|-----------------------|----------------------|------------|----------------|------------|
| 5-29 VA | 38 | 44 % | 622 | 16 % |
| 30-49 VA | 18 | 21 % | 726 | 18 % |
| 50-69 VA | 12 | 14 % | 725 | 18 % |
| 70-99 VA | 10 | 12 % | 840 | 21 % |
| 100 VA et plus | 8 | 9 % | 1 065 | 27 % |

* Troupeaux de plus de 8 UGB et 5 VA.

LE CHEPTEL BOVIN EN FRANCE

ÉVOLUTION DES NOMBRES DE VACHES ET DE BOVINS EN FRANCE MÉTROPOLITAINE (1 000 TÊTES)

Source : Eurostat d'après SSP (1995 et 2000) et SPIE-BDNI, traitement Institut de l'Élevage

| Au 1 ^{er} janvier | 1995 | 2000 | 2005 | 2015 | 2016 | 2017 |
|----------------------------|---------------|---------------|---------------|---------------|---------------|---------------|
| Vaches laitières* | 4 760 | 4 424 | 4 034 | 3 835 | 3 803 | 3 784 |
| Vaches allaitantes | 3 983 | 4 071 | 3 974 | 3 994 | 4 055 | 4 072 |
| Total bovins | 20 507 | 20 216 | 19 428 | 19 224 | 19 367 | 19 338 |

* Les vaches croisées de père laitier sont désormais comptabilisées comme laitières (2005 à 2017).

RÉPARTITION RÉGIONALE DU CHEPTEL REPRODUCTEUR FRANÇAIS AU 1^{er} JANVIER (%)

Source : SPIE-BDNI, traitement Institut de l'Élevage

| Vaches laitières | | | Vaches allaitantes | | |
|-------------------------|------|------|-------------------------|------|------|
| Régions | 2005 | 2017 | Régions | 2005 | 2017 |
| Bretagne | 19 % | 20 % | Nouvelle-Aquitaine | 23 % | 22 % |
| Normandie | 16 % | 16 % | Auvergne-Rhône-Alpes | 16 % | 16 % |
| Pays de la Loire | 13 % | 14 % | Occitanie | 13 % | 13 % |
| Auvergne-Rhône-Alpes | 14 % | 13 % | Bourgogne-Franche-Comté | 13 % | 13 % |
| Grand-Est | 9 % | 9 % | Pays de la Loire | 11 % | 11 % |
| Hauts-de-France | 8 % | 8 % | Grand-Est | 6 % | 7 % |
| Bourgogne-Franche-Comté | 6 % | 7 % | Normandie | 5 % | 6 % |
| Nouvelle-Aquitaine | 7 % | 5 % | Centre-Val de Loire | 5 % | 5 % |

NOMBRE DE VACHES PRÉSENTES AU 1^{er} JANVIER PAR PRINCIPAUX TYPES RACIAUX (1 000 TÊTES)

Source : SPIE-BDNI, traitement Institut de l'Élevage

| Type racial | 2005 | 2017 | Évolution 2017/2005 | % du total 2017 |
|----------------------|--------------|--------------|---------------------|-----------------|
| Prim'Holstein | 2 656 | 2 425 | - 9 % | 31 % |
| Charolaise | 1 499 | 1 512 | + 1 % | 19 % |
| Limousine | 870 | 1 109 | + 27 % | 14 % |
| Montbéliarde | 633 | 639 | + 1 % | 8 % |
| Blonde d'Aquitaine | 431 | 499 | + 16 % | 6 % |
| Normande | 493 | 331 | - 33 % | 4 % |
| Salers | 184 | 218 | + 18 % | 3 % |
| Aubrac | 117 | 199 | + 70 % | 3 % |
| Croisée* | 687 | 615 | - 10 % | 8 % |
| Autres types raciaux | 437 | 307 | - 30 % | 4 % |
| Total | 8 008 | 7 855 | - 2 % | 100 % |

* Calcul basé non pas sur les déclarations mais sur la race des parents.

LA VIANDE BOVINE EN FRANCE

PRODUCTION FINIE DE GROS BOVINS ET DE VEAUX

Source : GEB-Institut de l'Élevage d'après SSP et Eurostat

| | 2005 | 2016 | | |
|--------------------------|----------------|----------------|--------------|----------------------|
| | En 1 000 têtes | En 1 000 têtes | En 1 000 téc | En % des gros bovins |
| Vaches | 1 821 | 1 839 | 664 | 50 % |
| Génisses | 502 | 436 | 164 | 12 % |
| Boeufs | 248 | 185 | 73 | 6 % |
| Taureaux | 1 060 | 1 021 | 421 | 32 % |
| Total gros bovins | 3 632 | 3 481 | 1 321 | 100 % |
| Total veaux | 1 797 | 1 321 | 192 | |

LES PRIX ANNUELS À LA PRODUCTION

Source : Institut de l'Élevage d'après FranceAgriMer et INSEE

| €/kg carc. | 2005 | 2015 | 2016 |
|------------|------|------|------|
| Vache R | 3,21 | 3,97 | 3,72 |
| Vache O | 2,69 | 3,25 | 3,04 |
| Génisse R | 3,36 | 4,08 | 3,88 |

| €/kg carc. | 2005 | 2015 | 2016 |
|-------------------|------|------|------|
| Veau rosé clair O | 4,94 | 5,53 | 5,64 |

| €/kg carc. | 2005 | 2015 | 2016 |
|------------|------|------|------|
| JB U | 3,18 | 3,93 | 3,83 |
| JB R | 3,04 | 3,75 | 3,64 |
| JB O | 2,75 | 3,30 | 3,07 |

| Évolution (%) | 2016/2005 | 2016/2015 |
|--|-----------|-----------|
| Prix moyen des gros bovins à la production | + 15 % | - 5 % |
| IPAMPA viande bovine | + 25 % | - 1 % |

PRINCIPAUX ÉCHANGES FRANÇAIS DE VIANDE BOVINE ET DE BOVINS FINIS

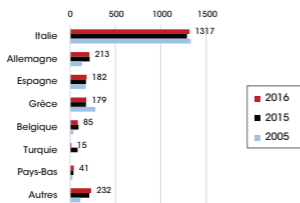
Source : GEB-Institut de l'Élevage d'après Eurostat

| | 2005 | 2013 | 2014 | 2015 | 2016 |
|---|------------|------------|------------|------------|------------|
| Importations de viande bovine (1 000 téc) | 371 | 371 | 359 | 337 | 314 |
| - dont viande fraîche | 291 | 262 | 249 | 224 | 203 |
| - dont viande congelée | 62 | 89 | 89 | 91 | 91 |
| - dont viande transformée | 19 | 20 | 21 | 21 | 20 |
| Exportations de viande bovine (1 000 téc) | 254 | 242 | 231 | 239 | 240 |
| - dont viande fraîche | 206 | 209 | 192 | 195 | 194 |
| - dont viande congelée | 27 | 17 | 21 | 21 | 24 |
| - dont viande transformée | 21 | 15 | 18 | 23 | 22 |
| Exportations en vif de gros bovins finis (1 000 têtes) | 141 | 55 | 46 | 55 | 50 |
| - dont taurillons | 92 | 46 | 41 | 46 | 41 |

COMMERCE EXTÉRIEUR DE LA FILIÈRE VIANDE BOVINE FRANÇAISE (VIANDE BOVINE, ANIMAUX VIVANTS HORS REPRODUCTEURS, ABATS)

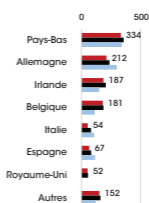
Source : GEB-Institut de l'Élevage d'après TradeMap

Exportations en millions €



Total : 2,3 milliards € en 2016

Importations en millions €



Total : 1,2 milliard € en 2016

CONSOMMATION INDIGÈNE DE VIANDE CONTRÔLÉE EN FRANCE

Source : GEB-Institut de l'Élevage d'après SSP, Eurostat et IFIP

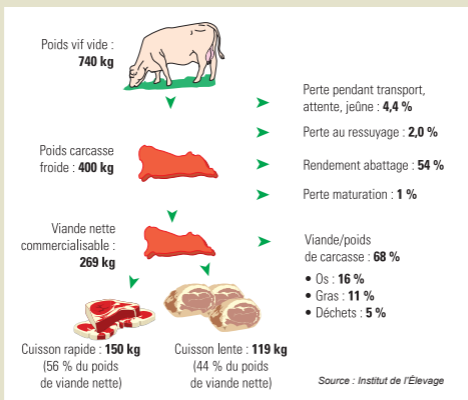
| | 2005 | | | 2016 | | |
|-----------------------|------------------------------|------------------------|-------------------|------------------------------|------------------------|-------------------|
| | Conso. totale (1 000 téc) | Conso./hab. (kg éc) | Autoappro. (%) | Conso. totale (1 000 téc) | Conso./hab. (kg éc) | Autoappro. (%) |
| Bovins | 1 670 | 26,6 | 94 % | 1 585 | 23,8 | 95 % |
| Porcins | 2 160 | 34,4 | 107 % | 2 209 | 33,1 | 102 % |
| Ovins | 232 | 3,7 | 44 % | 165 | 2,5 | 50 % |
| Volailles | 1 475 | 23,5 | 132 % | 1 820 | 27,3 | 101 % |
| Toutes viandes | 5 568 | 88,7 | 105 % | 5 796 | 86,9 | 98 % |

IMPORTANCE DU COMMERCE EXTÉRIEUR PAR RAPPORT À LA PRODUCTION

Source : GEB-Institut de l'Élevage

| Viande bovine et bétail fini (en volume, veau compris) | 2005 | 2014 | 2015 | 2016 |
|---|------|------|------|------|
| Exportations en % de la production | 17,6 | 16,7 | 16,9 | 16,6 |
| Importations en % de la consommation | 22,7 | 23,1 | 21,6 | 20,4 |

DE L'ANIMAL AU BIFTECK - RENDEMENT-TYPE D'UNE VACHE ALLAITANTE (CHAROLAISE) DE 400 KG CARCASSE CLASSÉE U3

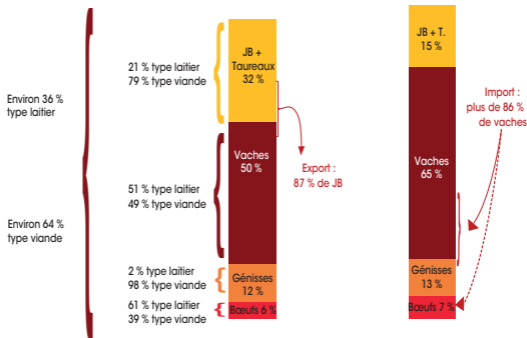


TYPE DE VIANDE PRODUITE ET CONSOMMÉE EN FRANCE EN 2016

Source : estimations GEB-Institut de l'Élevage, % tonnage de Gros Bovins

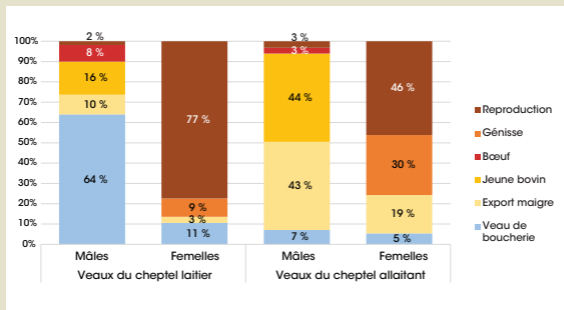
Production : 1,32 million de téc

Consommation : 1,35 million de téc



ESTIMATION GEB DE LA DESTINATION DES VEAUX NÉS EN 2015*

D'après valorisation des données SPIE/BDNI et Normabev en mai de l'année n-2



* Hors pertes avant utilisation principale (abattage, export en vif ou vêlage).

LES BOVINS MAIGRES EN FRANCE

ÉCHANGES FRANÇAIS DE VEAUX ET BROUARDIS

Source : GEB-Institut de l'Élevage d'après Eurostat

| En 1 000 têtes | 2005 | 2013 | 2014 | 2015 | 2016 |
|-------------------------------------|-------|------|------|-------|-------|
| Exportations de brouards (> 160 kg) | 1 095 | 980 | 969 | 1 042 | 1 072 |
| - dont : vers Italie | 920 | 771 | 763 | 752 | 818 |
| - dont : vers Espagne | 146 | 134 | 143 | 126 | 136 |
| - dont : vers Pays Tiers | 1 | 45 | 36 | 106 | 65 |
| Importations de veaux (< 160 kg) | 168 | 39 | 28 | 35 | 40 |
| Exportations de veaux (< 160 kg) | 186 | 129 | 146 | 168 | 181 |

LES PRIX ANNUELS À LA PRODUCTION

Source : FranceAgriMer

| Mâles, €/kg vif | 2005 | 2015 | 2016 | Femelles, €/kg vif | 2005 | 2015 | 2016 |
|--------------------|--------|-------|------|--------------------|------|-------|------|
| Charolais U 400 kg | 2,40 | 2,51* | 2,45 | Charolais U 400 kg | 2,13 | 2,24* | 2,24 |
| Limousin U 350 kg | 2,55** | 2,70* | 2,59 | Limousin U 270 kg | 2,38 | 2,67* | 2,61 |

* Hors périodes de suspension des cotations nationales (FCO) : du 19 septembre au 18 novembre 2015 pour la race charolaise et du 19 septembre au 4 novembre 2015 pour la race limousine.

** Limousin U 320 kg en 2005.

LE LAIT ET LES PRODUITS LAITIERS EN FRANCE

ÉVOLUTION RÉGIONALE DES LIVRAISONS ET DU NOMBRE DE LIVREURS DE LAIT

Source : SSP, Enquête annuelle laitière

| | Livraisons (en millions de litres) | | | Nombre de livreurs | | |
|-------------------------|---------------------------------------|--------|-------------------|--------------------|--------|-------------------|
| | 2005 | 2016 | Évolution en % | 2005 | 2016 | Évolution en % |
| FRANCE | 22 702 | 23 803 | + 5 | 97 975 | 58 385 | - 40 |
| Bretagne | 4 718 | 5 383 | + 14 | 18 283 | 11 630 | - 36 |
| Pays de la Loire | 3 300 | 3 801 | + 15 | 13 070 | 8 035 | - 39 |
| Normandie | 3 285 | 3 607 | + 10 | 10 400 | 7 905 | - 24 |
| Hauts-de-France | 2 104 | 2 259 | + 7 | 8 313 | 5 126 | - 38 |
| Bourgogne-Franche-Comté | 1 451 | 1 543 | + 6 | 6 597 | 4 493 | - 32 |
| Grand-Est | 2 155 | 2 221 | + 3 | 8 171 | 4 876 | - 40 |
| Nouvelle-Aquitaine | 1 619 | 1 224 | + 3 | 6 639 | 2 971 | - 55 |
| Occitanie | 1 007 | 801 | - 20 | 5 257 | 2 738 | - 48 |
| Auvergne-Rhône-Alpes | 2 522 | 2 469 | - 2 | 15 910 | 9 539 | - 40 |
| Centre-Val de Loire | 466 | 442 | - 5 | 1 500 | 863 | - 42 |

RENDEMENTS LAITIERS MOYENS

Source : GEB-Institut de l'Élevage et Contrôle laitier

| | Lait produit ⁽¹⁾ par vache laitière (en kg/an) | Contrôle Laitier | | |
|-------------|---|-----------------------------------|---------------------------------|---------------------------------|
| | | Nbre d'adhérents (en milliers) | Nbre de vaches (en milliers) | Rendement (kg par lactation) |
| 1993 | 5 036 | 71,7 | 2 531 | 6 509 |
| 1998 | 5 555 | 71,7 | 2 698 | 7 020 |
| 2010 | 6 438 | 49,0 | 2 499 | 8 221 |
| 2015 | 7 259 | 41,8 | 2 601 | 8 518 |
| 2016 | 7 154 | 39,3 | 2 533 | 8 520 |

(1) Il s'agit du lait produit par les vaches laitières et non pas du lait livré.

LES PRIX À LA PRODUCTION ET À LA CONSOMMATION

Source : Institut de l'Élevage, SSP, INSEE

| | | 2005 | 2015 | 2016 |
|----------------------------|--------------------------------|------|------|------|
| Indice Base 100 en 2010 | €/1 000 litres | | | |
| | Prix du lait standard | 283 | 316 | 294 |
| | Prix du lait | 93 | 105 | 97 |
| | IPAMPA Lait de vache | 86 | 110 | 108 |
| | IPC* Lait et produits laitiers | 93 | 102 | 102 |

* Indice des prix à la consommation.

FABRICATION ET CONSOMMATION DE PRODUITS LAITIERS EN FRANCE

Source : CNIEL, SSP

| | 2005 | | | 2016 | | |
|----------------------------|---------------|----------|------------|---------------|----------|------------|
| | Fabrications* | Conso.** | Conso./hab | Fabrications* | Conso.** | Conso./hab |
| | 1 000 tonnes | | kg | 1 000 tonnes | | kg |
| Laits de consommation | 3 724 | 3 200 | 54,3 | 3 336 | 3 147 | 47,1 |
| Yaourts et desserts lactés | 2 161 | 1 964 | 33,3 | 2 206 | 1 896 | 28,4 |
| Fromages (tous laits) | 1 824 | 1 468 | 24,9 | 1 891 | 1 550 | 23,2 |
| Beurre | 423 | 480 | 8,1 | 426 | 534 | 8,0 |

* Industrielles.

** Y compris autoconsommation et vente directe.

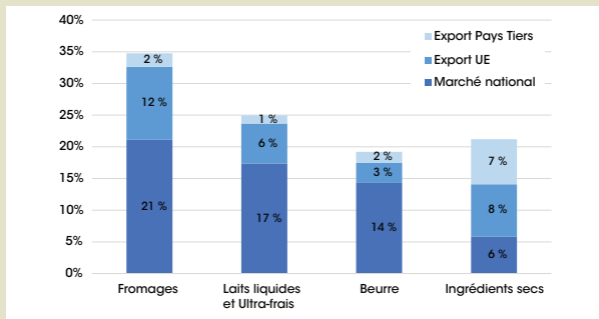
STRUCTURE DU COMMERCE EXTÉRIEUR EN PRODUITS LAITIERS EN 2016

Source : CNIEL

| | Importations | | Exportations | | Solde en millions d'€ |
|--------------------------------|--------------|------------|--------------|------------|-----------------------|
| | Millions d'€ | % | Millions d'€ | % | |
| Fromages | 1 351 | 42 | 2 956 | 45 | + 1 605 |
| Poudres en lait | 294 | 9 | 1 427 | 22 | + 1 132 |
| Laits liquides | 146 | 5 | 376 | 6 | + 230 |
| Yaourts et laits fermentés | 94 | 3 | 505 | 8 | + 410 |
| Crème de consommation | 287 | 9 | 255 | 4 | - 31 |
| Beurre | 635 | 20 | 386 | 6 | - 250 |
| Total produits laitiers | 3 228 | 100 | 6 626 | 100 | + 3 398 |

UTILISATION DE LA COLLECTE SELON LES FABRICATIONS ET LEURS DESTINATIONS EN 2016 (% DE MSU)

Source : GEB - Institut de l'Élevage d'après CNIEL, FranceAgriMer et Eurostat



LES PRODUCTIONS BOVINES EN EUROPE

PRODUCTION ET COLLECTE DE LAIT EN EUROPE

Source : GEB-Institut de l'Élevage d'après Eurostat

| Pays | Cheptel laitiier au 01/12/2016 en 1 000 têtes | Lait par VL en 2016* kg/an | Production 2016 | Collecte 2016 | Part de la collecte européenne en 2016 (en %) |
|-------------|---|----------------------------------|--------------------|------------------|--|
| | | | 1 000 tonnes | | |
| Allemagne | 4 218 | 7 646 | 32 504 | 31 318 | 21 |
| France | 3 630 | 7 154 | 26 081 | 24 717 | 16 |
| Royaume-Uni | 1 920 | 7 711 | 14 798 | 14 543 | 10 |
| Pays-Bas | 1 794 | 8 427 | 14 793 | 14 324 | 9 |
| Pologne | 2 161 | 6 318 | 13 567 | 11 130 | 7 |
| Italie | 2 060 | 6 096 | 12 550 | 11 516 | 8 |
| Espagne | 820 | 9 772 | 8 129 | 6 888 | 5 |
| Irlande | 1 295 | 5 462 | 6 923 | 6 852 | 4 |
| Danemark | 565 | 9 578 | 5 436 | 5 276 | 3 |
| UE à 28 | 23 546 | 7 169 | 168 963 | 152 504 | 100 |

* Production de lait par VL, en moyenne annuelle, sur la base de la moyenne des effectifs de l'année précédente et de l'année retenue

CONSOMMATION DE PRODUITS LAITIERS EN EUROPE EN 2015 (EN KG PAR HABITANT)

Source : FIL

| Pays | Laits liquides et boissons lactées | Beurre | Fromages |
|-------------|---------------------------------------|--------|----------|
| France | 51,5 | 8,0 | 26,8 |
| Allemagne | 54,2 | 6,0 | 24,6 |
| Royaume-Uni | 102,3 | 3,2 | 12,1 |
| Italie | 47,8 | 2,4 | 21,5 |
| Espagne | 80,5 | 0,4 | 8,9 |
| Pologne | 38,9 | 4,3 | 16,1 |
| Pays-Bas | 45,5 | 3,0 | 18,1 |
| Belgique | 49,3 | 2,3 | 14,9 |
| UE à 28 | 61,2 | 3,8 | 18,3 |

PRODUCTION ET CONSOMMATION DE VIANDE BOVINE EN 2016 DANS L'UNION EUROPÉENNE

Source : GEB-Institut de l'Élevage d'après Eurostat

| Pays | Cheptel de vaches au 01/12/2016 en 1 000 têtes | Abattages contrôlés | | Consommation | |
|-------------|--|---------------------|--------------------------------|--------------|--------------------|
| | | En 1 000 téc | En % de la production UE 28 | En 1 000 téc | En kg par habitant |
| France | 7 856 | 1 462 | 19 | 1 585 | 23,7 |
| Allemagne | 4 887 | 1 148 | 15 | 1 187 | 14,4 |
| Royaume-Uni | 3 490 | 912 | 12 | 1 186 | 18,1 |
| Espagne | 2 780 | 638 | 8 | 599 | 12,9 |
| Italie | 2 365 | 794 | 10 | 1 056 | 17,4 |
| Irlande | 2 337 | 588 | 8 | 91 | 19,3 |
| Pologne | 2 334 | 501 | 6 | 110 | 2,9 |
| Pays-Bas | 1 864 | 416 | 5 | 302 | 17,8 |
| Belgique | 987 | 278 | 4 | 160 | 14,2 |
| UE à 28 | 35 942 | 7 783 | 100 | 7 864 | 15,4 |

LES PRODUCTIONS BOVINES DANS LE MONDE

LES PRINCIPAUX CHEPTELS BOVINS EN 2016 (MILLIONS DE TÊTES)

Source : GEB-Institut de l'Élevage d'après diverses sources (USDA, Eurostat, MLA, FNP...)

| | Total bovins | Dont vaches laitières | | Total bovins | Dont vaches laitières |
|--------|--------------|-----------------------|-----------|--------------|-----------------------|
| Inde | 303 | 95 | UE à 28 | 89 | 24 |
| Brésil | 217 | 23 | Argentine | 53 | 1,9 |
| Chine | 105 | 8 | Australie | 26 | 1,7 |
| USA | 92 | 9,3 | Russie | 19 | 7,8 |

LES ÉCHANGES DE PRODUITS LAITIERS EN 2016 (EN MILLIONS DE TONNES ÉQ. LAIT)

Source : GEB-Institut de l'Élevage d'après FAO, FIL et TradeMap

| | Exportations | Importations | Production | Consommation | Conso./hab. (kg éq. lait/hab.) |
|------------------|--------------|--------------|------------|--------------|--------------------------------|
| Nouvelle-Zélande | 20,5 | 0,2 | 21,2 | 1,1 | 254 |
| UE à 28 | 18,6 | 1,2 | 169,0 | 146,0 | 286 |
| USA | 10,2 | 3,1 | 96,4 | 89,3 | 274 |
| Australie | 3,7 | 0,8 | 9,3 | 6,5 | 270 |
| Chine | 0,1 | 12,6 | 37,2 | 49,7 | 36 |
| Russie | 0,3 | 4,1 | 30,7 | 34,5 | 236 |
| Inde | 0,3 | 0,1 | 160,4 | 160,2 | 120 |
| Mexique | 0,2 | 3,8 | 12,0 | 15,6 | 128 |
| Brésil | 0,2 | 2,0 | 33,4 | 35,3 | 170 |
| Argentine | 1,6 | 0,1 | 10,2 | 8,7 | 200 |
| Ukraine | 0,5 | 0,1 | 10,4 | 10,0 | 233 |

LES ÉCHANGES DE VIANDE BOVINE EN 2016 (EN MILLIERS DE TONNES ÉQ. CARCASSE)

Source : GEB-Institut de l'Élevage d'après diverses sources (USDA, Eurostat, MLA, CONAB, TradeMap...)

| | Exportations | Importations | Production | Consommation | Conso./hab. (kgéc) |
|------------------|--------------|--------------|------------|--------------|--------------------|
| Inde | 1 640 | - | 4 170 | 2 530 | 1,8 |
| Brésil | 1 530 | - | 8 370 | 6 840 | 32,0 |
| Australie | 1 370 | - | 2 130 | 771 | 31,9 |
| USA | 1 160 | 1 530 | 11 440 | 11 700 | 31,9 |
| Nouvelle-Zélande | 550 | - | 648 | 107 | 23,3 |
| Chine | - | 1 000* | 7 170 | 8 650* | 6,6* |
| Vietnam | 780* | 910 | 515 | 650* | 6,9* |
| Japon | - | 710 | 423 | 1 133 | 8,7 |
| Russie | - | 620 | 1 340 | 1 960 | 13,1 |
| Corée du Sud | - | 420 | 278 | 714 | 13,8 |
| UE à 28 | 280 | 320 | 7 780 | 7 860 | 15,4 |

* Les exportations du Vietnam et de Hong-Kong vers la Chine sont difficiles à estimer, en raison de la prédominance du marché «gris».

Nouvelle PAC : les soutiens couplés à l'élevage bovin

Aide aux bovins allaitants (ABA)

Les références historiques 2013 n'existent plus. Le nombre d'animaux primés est calculé annuellement à partir du nombre d'animaux présents éligibles sur chaque exploitation, sous réserve d'application d'un stabilisateur permettant de ne pas dépasser le plafond national de 3 845 000 vaches allaitantes primées.

Animaux éligibles : vaches de race allaitante ou mixte non dédiées à la production laitière. Les génisses ne sont plus éligibles (sauf pour les nouveaux producteurs). La possibilité de remplacer 20 % des vaches primables par des génisses lors de la période de détention obligatoire (PDO) est conservée.

Critères d'éligibilité :

- Détenir au moins dix vaches éligibles OU 3 vaches éligibles parmi 10 UGB de vaches/brebis/chèvres.
- Une vache ne peut ouvrir un droit à l'ABA qu'une seule fois sur une campagne donnée.
En conséquence, en cas de transfert d'une vache entre deux exploitations, la dite vache sera primable dans l'exploitation qui aura déposé sa demande d'aides la première, si elle détenait cette vache au moment de la demande. Si cette vache est déclarée par le cédant, elle peut néanmoins remplacer une vache présente au premier jour de la PDO du repreneur et sortie en cours de PDO.
- Taux de productivité minimal de 0,8 veau/vache/15 mois. Dérogation à 0,6 veau/vache/15 mois pour les animaux transhumants et les cheptels de Corse. Si ce taux n'est pas atteint, le nombre de vaches primées sera ajusté.
- Maintien du veau sur l'exploitation pendant 90 jours.

Aide à la vache laitière

Animaux éligibles : vaches de race laitière ou mixte.

Montant indicatif des primes couplées par vache

Ces montants sont appliqués avec transparence des GAEC, en €/vache.

| | | Montants payés en 2016 | Montants prévus 2017 : avant stabilisateur |
|----------------------------------|---|------------------------|--|
| Aide aux bovins allaitants (ABA) | 50 premières vaches | 180 € | 175 € |
| | De la 51 ^e à la 99 ^e vache | 135 € | 130 € |
| | De la 100 ^e à la 139 ^e vache | 72 € | 69 € |
| | 140 ^e vache et plus | 0 € | 0 € |
| Aide à la vache laitière | 30 premières vaches en zone de montagne (yc. Piémont) | 71 € + 15 €* | 70 € + 15 €* |
| | 40 premières vaches hors zone de montagne | 34 € + 10 €* | 34 € + 10 €* |
| | Autres vaches laitières | 0 € | 0 € |

* Aide complémentaire nouveau producteur.

Aide au veau sous la mère

Animaux éligibles : veaux de race allaitante ou mixtes (ou issus d'un croisement avec l'un des deux), abattus entre 3 et 10 mois, répondant à l'un des 4 cahiers des charges Label Rouge ou au règlement de l'agriculture biologique. Les demandeurs de l'aide aux veaux bio doivent bénéficier par ailleurs de la prime ABA.

Montant de l'aide déterminé à l'issue de chaque campagne en fonction du nombre d'animaux éligibles.

PUBLICATION DE L'INSTITUT DE L'ÉLEVAGE ET DE LA CNE

Réalisation : Corinne Maigret

Références : 0017 501 036 - ISSN : 124168528

Consultable sur www.idele.fr

Crédit photo : CRAPDL/idele

GEB - Institut de l'Élevage, 149 rue de Bercy, 75595 Paris Cedex 12



Confédération
Nationale de l'Élevage
CNE